

FELSŐGAGY

Településképi Arculati Kézikönyv
2017



Tartalomjegyzék

I. Bevezetés, köszöntő

II. A település bemutatása

- II.1. A térség, település helye a térségben
- II.2. A település szerkezete
- II.3. A település történeti adatai

III. Településkép, településkarakter

- III.1. A táj karaktere
- III.2. Az épített környezet általános karaktere
- III.3. A lakóépületek építési korszakai
- III.4. A hagyományos parasztház
- III.5. A XX. század második felének lakóépületei
- III.6. Építészeti részletek
- III.7. Középületek
- III.8. Utcák, terek, közterületek
- III.9. Szobrok, feszületek, utcabútorok
- III.10. Kerítések
- III.11. Melléképületek, gazdasági épületek a lakóportán
- III.12. Gazdasági, ipari épületek
- III.13. Külterületi épületek
- III.14. Reklámhordozók és egyéb műszaki berendezések
- III.15. Műszaki infrastrukturális létesítmények
- III.16. Növényzet

IV. Karakterterületek lehatárolása

- IV.1. sz. karakterterület: „Egyutca” (a főutca)
- IV.2. sz. karakterterület: „Templomok, kúriák földje” (Történelmi terület)

V. Hivatalosan védett értékek

- V.1. Tájértékek
- V.2. Örökségvédelem
- V.2. Helyi védelem

VI. Építészeti ajánlások

- VI.1. Javaslat helyi védelemre
- VI.2. Általános ajánlások
- VI.3. Karakterterületenkénti ajánlások
- VI.4. Közterületi ajánlások
- VI.5. Reklámhordozók, egyéb műszaki berendezések



I. Bevezetés, köszöntő

Festőien magasodik a Vasonca patak völgye fölé Felsőgagy hegytetőn emelt temploma, vigyázva, őrizve a völgyet, a benne futó utat, a hegy lábát körülölelő kis falut. S őrizve a gagyai apátok, a bencés barátok, a Huszár bárók emlékét, a Szepsibe vezető alagút legendáját, s a falu lakóinak álmait. Mert mese- és álomszerű ez a hely, itt a Cserehát belsejében, amely szelíd lankáival, ligetes erdeivel, a dombok és az erdők közt megbújó falvaival, a vidéket elárasztó békességgel és nyugalommal, a csenddel, távol a nagyvilági nyüzsgéstől maga is a csoda. Mintha egy falusi turisztikai prospektus elevenedett volna meg, de ez itt hamisság nélküli valóság. Azonban, amíg az idelátogatóknak föltöltődési, nyaralási, elvonulási lehetőség, addig az itt élőknek a mindennapi valóság, a hétköznapokkal és ünnepnapokkal együtt. A haza, az otthon. Itt szeretnek és szeretnének, itt akarnak élni.

Mondjuk ezt annak ellenére, hogy a település nehéz napokat él meg. Ránehezedik a „nagyvilágtól” távol lévő apró falvak gondja; munkanélküliség, szegénység, elvándorlás, elöregedés, szolgáltatások hiánya, a modern élet feltételeinek szűkös lehetőségei. Valljuk azonban, hogy külső körülmények nehezítették meg itt az életet, s kívülről próbálják meg elhíttetni, hogy ezen a vidéken nem lehetséges XXI. századi életminőség. Miközben nagyon is. A külvilágnak, a társadalomnak és az államnak is felelőssége, hogy itt is megkapják az állampolgárok, ami jár, hogy legalább a külső körülmények ne nehezítsék a megmaradást, az ittélést. Aki ide jön, megérezheti a hely, a település különlegességét. Ahogy az itt lakók is érzik. Hisszük, hogy a hely, Felsőgagy, emlékeivel, titkaival, varázsával különleges erőt ad nekik is a megmaradáshoz.

Reményeink szerint a maga eszközeivel jelen arculati kézikönyv is e célt szolgálja, amelyet a 2016. évi LXXIV. törvény felhatalmazása és kötelezése révén készítünk, s amelyben szeretnénk megmutatni a csereháti Felsőgagy építészeti és környezeti értékeit, meghatározni, azonosítani a település karakterét, annak jellegzetes jegyeit. Ezáltal útmutatóként is szolgálni az itt tervezett építésekhez, a településképp, a környezet alakításához mindenkinek, a település polgárainak, döntéshozóinak, szakembereknek. Itt, a Kisboldogasszony temploma alatt.



II. A TELEPÜLÉS BEMUTATÁSA

II.1. A térség, település helye a térségben

A Cserehát az Északi-középhegység kelet-nyugati irányú láncolatában a Zempléni-hegységet és a Bükköt összekötő dombvidék. Észak-déli viszonylatban a Gömör-Szepesi Érchegység és az Alföld között képez átmenetet. Nagyrészt erdőkkel borított, nevét is a ma is sok helyen megtalálható csertölgyesekről kapta. A Hernád és a Sajó, Bódva folyók völgyei között terül el. A dombvidék átlagos magassága 250-300 m.

A terület Trianon előtt a Kassa központú Abaúj-Torna vármegyéhez, azon belül legnagyobb részben a Szepesi székhelyű Csereháti, kisebb részben a Szikszói és a Tornai járáshoz tartozott. A Kárpát-medence egykori közigazgatási egységei a környezeti, domborzati, természeti adottságokhoz igazodóan alakultak ki, így leszögezhető, hogy Trianonnal a térség leszakadt, északra lévő, ma Szlovákiához tartozó természetes központjairól. Észak felé a határ, az ország belseje felé pedig a távolság és a vidék magára hagyása tette elzárttá.

A korabeli katonai térképek is elárulják, hogy a Cserehátot korábban gráfszerű útrendszer hálózta be, azaz minden település minden irányban össze volt kötve szomszédjával. A jelentősebb utak azonban a völgyekben vezettek, ahogyan a Vasonca patak észak-déli irányú völgye is fontos közlekedési tengely volt; itt lehetett délről átkelni a Rakaca-patak völgyébe. Épp ezt az átkelési pontot vigyázta a település. A XX. századra a korábbi úthálózat egysíkúvá vált, mivel a legtöbb út földút maradt, mialatt a fontosabbak, így a Vasonca-völgyi is korszerűsítésre került, aszfaltozott felületű lett. (A szláv eredetű Vasonca név eredeti jelentése egyébként „meggyes“.)



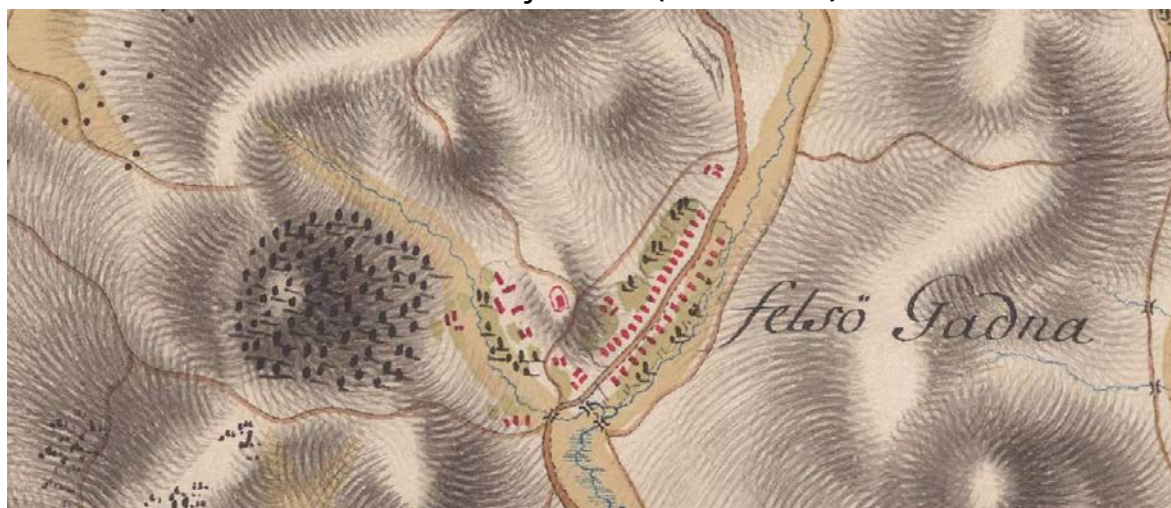
A község megtelepülése tehát egyértelműen a hágóra vezető út ellenőrzésével függ össze, ugyanis ezen a ponton hatalmas domb magasodik az út felé, amelyen a templom is áll, illetve annak lábánál kisebb erődítés is létesült a régi időkben.

II.2. A település szerkezete

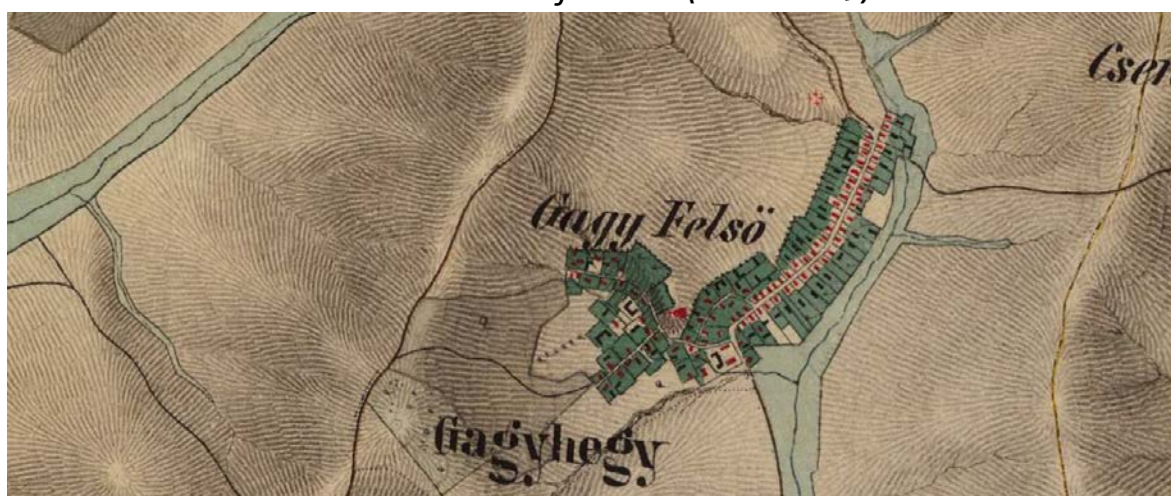
A település gyakorlatilag tipikus egyutcás völgyi falu, amelyhez kapcsolódott a dombtetőn lévő templom, illetve a domb déli lábánál lévő külön terület, amelyen hol kolostor, hol erődítés, hol kúria állt, amelyet körülvettek a lakóházak. Így itt, a szabályos főutcával ellentétben szétszórt jellegű beépítés alakult ki.

A település legkorábbi térképe XVIII. századi, amely már ugyanezt a településszerkezetet mutatja, ugyanezen a helyen. Egy nem adatolt forrás szerint ezt megelőzően a falu nem pont ezen a helyen állt, ide egy hatalmas földrengés és tűzvész után települt. Mi azt feltételezzük, hogy ha az adat igaz, akkor korábban a domb déli lábánál állhatott, a mai szerves településrészen, a kolostor közelében.

Első katonai felmérés (1763-1787)



Második katonai felmérés (1806-1869)



II.3. A település történeti adatai

A település első ismert okleveles említése 1256-ból való. A vidék az Aba nemzetségbeli Gereven comestől származó Gagyi család birtoka volt ekkor, s még évszázadokon keresztül az ő leszármazottaiké. Az ő nevüket őrizték meg a vidék települései (Bátor, Vendégi, Apáti, Felső-és Alsógagy) nevükben is, így Felsőgagy is, amely a család birtokközpontja is volt. A templom falába falazottan ma is látható hazánk egyik legrégebbi címeres sírköve, amely Gagyi László nyughelyét fedte.

A középkorban a templomdomb déli oldalán bencés apátság állt. (Emlékét őrzi Gagypáti község neve is, s a Gagyi Apát cím ma is él a katolikus egyházban.) Föltételezzük, hogy ekkor a falu is csak ezen a területen volt. S ezen a helyen állhatott Gagyi (Bátori) László 1479-es oklevélben említett kőháza. Az épületnek 1564 és '66-ból kisebb ostromairól is tudunk. A XVII. század végéről már összeírások is ismertek a kastélyról, amelyek négyszögletesnek, emeletesnek, toronnyal ellátottnak írók le. 1745-ben azonban már romos volt, nyomai eltűntek, pontos helyét ma nem ismerjük.

A török időkben elnéptelenedett a falu, a hadak elmúltával, a XVIII. századra települt újra.

Mai temploma a XVIII. században épült a korábbi, földrengésben megsérült kisebb templom helyett, úgy, hogy a korábbi templom déli fala lett az új épület északi fala. A templom északi oldalán lévő füves sík terület a korábbi templom helye.

A XVIII. században a Darvas család kúriát építtetett, föltételezhetően a kolostor helyén, mivel ma is álló pincerendszere állítólag a kolostorhoz tartozott eredetileg. A helyi hagyomány szerint II. Rákóczi Ferenc ezen át menekült volna Szepsin át Kassára a szabadságharc bukásakor. Természetesen ezt a legendát csak a népi képzelet színezte, a hatalmas, 3 m széles, 100 m hosszú pinceaág láttán föltételezve egy alagút meglétét. A kastély parkjában az 1900-as évek elején aktív gyógyfürdő is működött. Ekkortájt építette a leégett kúria helyén a ma is álló, azóta kibővített „kastélyt” a nagy Afrika-utazó és vadász, erdélyi illetőségű Huszár László báró, erdélyi abafai birtokai mellett vadászháznak.

Fényes Elek 1851-es leírása szerint a falunak akkor 577 lakosa volt:

„Felső-Gagy, magy. falu, Abauj vgyében: 347 r. kath., 23 g. kath., 138 evang., 23 ref., 46 zsidó lak. Kath. par. templom. F. u. gr. Fáy, Péchy, Lánoczy, Szentirmay, Putnoky. Ut. p. Forró.”

1896-ban 84 házban 496 magyar lakosa volt. Napjainkra a házak száma nem változott, de a lakosság megfeleződött; 225 lakosa és 80 háza van. (2017. KSH). Ma a lakosság 62 %-a magyar, 32 %-a cigány nemzetiségűnek vallja magát.

A település közigazgatási területe 1447 hektár.

III. TELEPÜLÉSKÉP, TELEPÜLÉSKARAKTER

III.1. A táj karaktere

A Gagyvendégit övező táj részben erdős, részben művelés alá vont dombvidék.



III.2. Az épített környezet általános karaktere

A település egésze földszintes, oldalhatáronálló.



III.3. A lakóépületek építési korszakai

Miután a település épületállományának a döntő többségét a lakóházak teszik ki, így ezek különböző generációi jelentik a leghangsúlyosabb karakterképző építészeti elemet.

A történelem folyamán, általában véve, magyar falu épületállománya és így arculata, többször is változott. Felsőgagy építészete többé-kevésbé igazodott, megfelelt az általános trendnek, de tapasztalhatók eltérések is.

A XIX. század végéig általában a magyar falusi parasztház többnyire földfalazatú (vályog, vert, v. tapasztott), esetleg kőfalazatú, szalma-, zsúp-, fa- és egyéb növényeredetű fedéssel ellátott, hagyományosan kettő-, vagy háromsztatú, tornác nélküli.



III.4. A hagyományos parasztház

A magyar népi kultúra fénykorában XIX. század végén országosan is megújul a magyar parasztház, változatlan alaprajzi kialakítással, de már jellemzően téglafalazattal, cserépfedéssel és ami a legfontosabb, tornáccal újul meg.



A XX. század fordulóján kezdik többségében fölváltani a fatornácokat a falazott oszlopokkal kialakítottak.

Föltehetően ekkor alakul ki az egész Cserhátra jellemző füstlikas, ritkábban (inkább a tornai részen) kontyolt, utcára merőleges gerincű nyeregtetővel fedett, tornácos parasztház.

A tornác már általában falazott oszlopos.

Föltételezésünk szerint, amíg a faoszlopok voltak használatban, addig általánosan elterjedt lehetett az előtornác, azaz a tornác befordítása az utcai, rövidoldali homlokzat elé is. A faoszlop falazottra váltásának egyik lépcsője, amikor csak a legelső, a sarkon lévő oszlop falazott (ez esetben nincs előtornác), s a többi megmaradt fának. Így az utca felé módosabb homlokzatot mutat a ház.



Arra is van azonban példa, hogy az előtornác is falazott oszloppal valósul meg.



Ez, az előbbieken taglalt XX. század eleji parasztháztípus nagy számban fönmaradt, s ma ez testesíti meg a hagyományt Felsőgagyon.

Egy sajátos, tovább fejlődött csereháti lakóházváltozat, a középtornácos típus. Itt a ház utcai végén a tornácot elfoglalja az utcai két szoba. Ez a típus viszonylag kései, az egész vidéken keveset találunk belőle, akkor is általában a települések szélén.





III.5. A XX. század második felének lakóépületei

A szocializmus időszakának elején még a hagyományos formájú házakat építették, csak kevésbé díszes formában. Utána két nagy átépülési hullám következett országosan a magyar falu arculatában, ezek azonban Felsőgagyot érdemben nem érintették. Az elzártság miatt csak egy-két ház épült a faluban ebben az időszakban, de azok sem önálló telepszerűen, hanem korábbi parasztházak elbontásával azok helyén.

A „Kádár-kockák”

A magyar falu első nagy szocialista időkbeli átépülési hulláma, az 1950-60-as évek sáttortető, kb. 10x10 m alapterületű kockaházai, az újonnan „Kádár-kockáknak” nevezett családi házak. Elmondható, hogy ma ez a legjellemzőbb az átlagos magyar falu képében, Felsőgagyon azonban nem épült ilyen ház.

1970-80-as évek házai („OTP-lakások”)

Az 1970-1980-as években általánossá vált a központi típustervek alapján történő családi ház-építés. Ezeket a házakat közönségesen OTP-háznak is nevezik. Jellemzően emeletesek, az addigi léptéket meghaladóak voltak. Épp ezért, meg a finanszírozási feltételeknek és a hirtelen demográfiai növekedésnek is köszönhetően ezek általában új osztású tömbökben valósultak meg. Valószínűleg hiba volt az akkori falusi lakosság terelése a nagy anyagi áldozattal járó, többgenerációs szintes házak építése felé. Ezek az épületek később, a fiatalok elköltözésével, sokszor kihasználatlan monstrumok lettek. Felsőgagyon azonban ebből is csak egy-kettő épült meg.



Kortárs építészet

Sajnos, kortárs családi ház a faluban alig akad, inkább felújítások fordulnak elő, de azok is csak elenyésző számban.



III.6. Építészeti részletek

Tornác

A térségben jellegzetes tornácforma a háromkaréjú (v. más néven lóhereívű) boltíves nyílású. Ez a tornáctípus szinte egész Észak-Magyarországon nagyszámban előfordul, Borsodtól Zemplénig. Eredetére biztos forrásunk nincs, de föltételezzük, hogy a görög-katolikusok fejezték ily módon ki hovatartozásukat házukon is. Ezzel szemben a református és római katolikus magyarság inkább egyenes záródású tornácokat épített. Mivel már a XIX. században is többségében magyarok lakta település volt, többségében egyenes záródású tornácok épültek. A tornácoszlopok általában falazottak, négyszög keresztmetszetűek és díszítetlenek, tagozat (fejezet, lábazat) nélküliek. Elsősorban a lejtős terepen (leesés ellen) előfordul a falazott mellvéd. Az országos jelenséggel ellentétben ezen a vidéken a tornácok sehol sem kerültek utólagos beüvegezésre.



Tető

Bár a Csereháton, s így Felsőgagyon is inkább a füstlikas kialakítású tető jellemző, nagy számban fordul elő a teljes kontyolás is. Az oromfalas megoldás viszont egyáltalán nem jellemző.

A házak füstlikas oromzatai deszkázottak, bennük fűrészelt évszám, vagy egyéb motívum, pl. kereszt, vagy kettőskereszt.

A tetők fedése jellemzően cserép, vagy azbesztes szabványpala. A régebbi fazsindelyre és természetes palafedésre nem találunk példát. A bitumenes zsindelyes, vagy a trapézlemezes fedés idegen a környezetben.



Nyílászárók

A hagyományos XX. század eleji parasztházak ablakai szép mivesz asztalosmunkák.



Régi szabadkémény



Vakolatarchitektúra

A vakolatarchitektúra (vakolt díszítés) nem túlságosan elterjedt, az épületek általában egyszerűek, díszítetlenek. Nem is volt szükség a díszítésre, mivel aházak arányossága már egyszerűségében is harmonikus szép megjelenést eredményezett. Az 1950-60-as években utólag rákerült néhány épületre a „Kádár-kockákon” szokásos vízszintes csíkozás, s bár ezek megszokottak, elfogadottak lettek napjainkra, nem eredetiek.

Színezés

Hagyományosan a parasztházak fehérre meszeltek voltak. Napjainkra jelentősen átszínezésre kerültek, eleinte az 1950-es évek 3 fő földes szín típusára (vöröses barna, szürke, okker), majd más színekre is. Nem idegen a színezés, de az eredeti házakhoz az eredeti fehér szín illik leginkább.



III.7. Középületek

A XX. századig a magyar falu szinte egyetlen középülete a templom volt, illetve ide számíthatjuk a kúriákat, paplakokat is. Ha voltak is egyéb közösségi funkciók, pl. kocsmá, azok is inkább lakóházakban, vagy azokhoz hasonló épületekben nyertek elhelyezést.

A modernizációval a XX. századra megjelentek egyéb középületek is, a paletta színesedett.

Szagrális épületek

A település legjelentősebb épülete Kisboldogasszony római-katolikus templom.



Kúriák

Jelenleg a Huszár-kúria áll, de ide soroljuk az egykori paplakot is, amelyet boltozatai és ablakrácsozata alapján XVIII. század második felében épültnek gondolunk.



Egyéb középületek

A modernizációval a XIX-XX. század fordulóján más középületek is megjelentek. A kezdeti középületek eleinte lakóházakban kerültek kialakításra, majd a már konkrétan erre a célra létesített épületek első típusa abban különböztette meg magát a lakóházaktól, hogy keresztbefordítva, az utcával párhuzamosan nyert elhelyezést.



III.8. Utcák, terek, közterületek

Útkialakítások, keresztmetszetek

A településen szinte a főutca az egyetlen utca, illetve a templomdomb déli lábánál a szeres jellegű részen vannak még kisebb utcák.

A főutca egyben a falun átmenő országos közút is. Kellően széles, járdával ellátott. Az úttestet árok, vízfolyás kíséri, itt a portákhoz átereszt vezet be. Ezek hagyományosan fagerendákból készültek, sok megmaradt ma is, de újabban már betonból vannak.

Értékes és szép megoldás, hogy település mindkét végén komolyabb méretű és igényesen kialakított méltó vendégfogadó térrel, teresedéssel kezdődik.

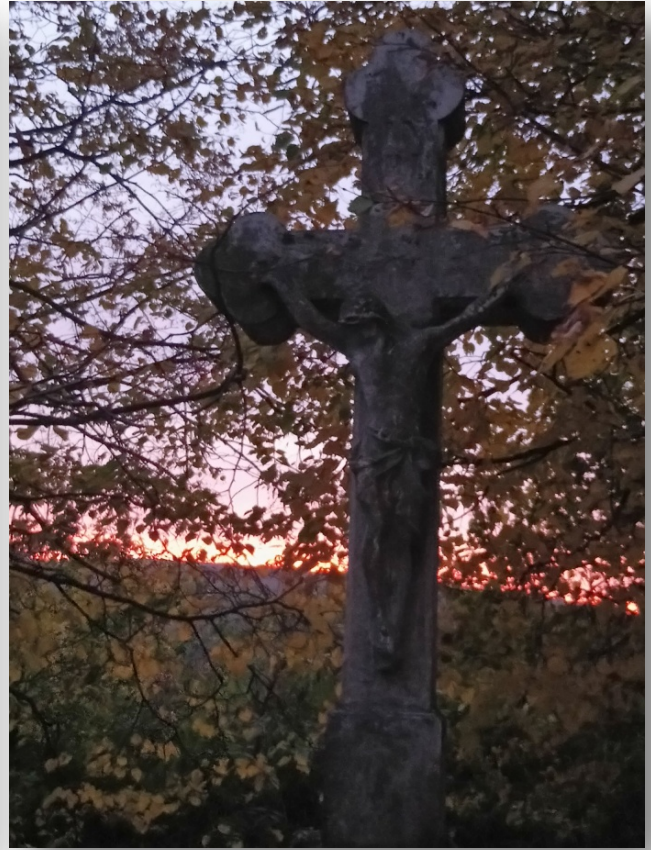
A szeres rész kis utcái zezzugosak, keskenyek. Járda nincs (a keresztmetszet nem teszi lehetővé), de nem is szükséges, az úttest vegyeshasználatú.

Külön izgalmas a templom egyedi, középkort idéző „spirál” megközelítése és a „megérkezés” tere.





Átereszek, behajtók;**III.9. Szobrok, feszületek, utcabútorok**





III.10. Kerítések

A hagyományos kerítés fából készült, köszönhetően a környező erdők biztosította alapanyagának. Ezek jellemzően áttört léckerítések. Hagyományosnak tekinthető a beton lábazattal beton oszlopok közötti lecezett mezős kialakítás. A leceket hagyományosan barnára, vagy zöldre festették. A XX. század polgárosultabb, drót-, vagy sodronyfonatos mives kerítéstípusok a településen jellemzően nem jelentek meg.





III.11. Melléképületek, gazdasági épületek a lakóportán

Több portán megtalálhatók a lakóházak mögött a gazdasági épületek. A magyar falusi porta hagyományaihoz illően a lakóház folytatásában, hosszanti irányban. Több helyen megvan az egykori nyári konyha is. Keresztbe fordított csűr, pajta nem jellemző.









A portákon kerek és gémes kutak is fennmaradtak.





III.12. Gazdasági, ipari épületek

A településen egyáltalán nincsenek.

III.13. Külterületi épületek



III.14. Reklámhordozók és egyéb műszaki berendezések

Mivel a településen kevés a cég, a vállalkozás, így cégek, cégfeliratok csak elenyésző számban, reklámhordozók szinte egyáltalán nem találhatók.



III. 15. Műszaki infrastrukturális létesítmények

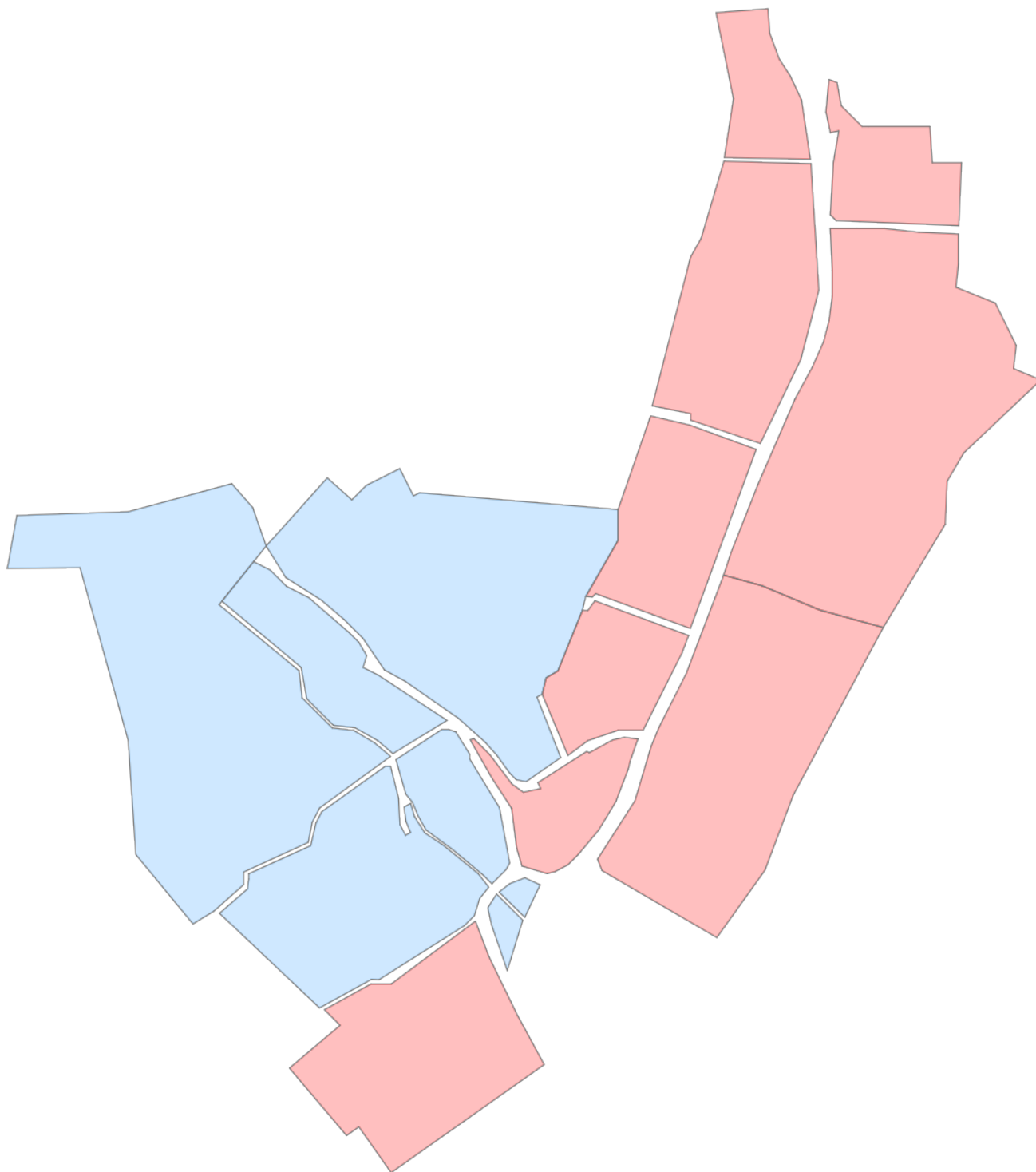


III. 16 Növényzet

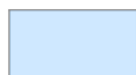




IV. KARAKTERTERÜLETEK LEHATÁROLÁSA



IV.1. sz. karakterterület: „Egytca” (a főutca)



IV.2. sz. karakterterület: „Templomok, kúriák földje” (Történelmi terület)

IV.1. sz. karakterterület: „Egyutca” (a főutca)

A település főutcája ("egyutcája") egységes beépítéssel és arculattal.



IV.2. sz. karakterterület: „Templomok, kúriák földje” (Történelmi terület)

Feltételezésünk szerint itt állhattak valamikor a kúriák, a kolostor, s ezek körül az első falu. Ennek megfelelően itt a településszerkezet szerves jellegű, de az épületek karaktere megegyezik a főutcai épületekével.



V. Hivatalosan védett értékek

V.1. Örökségvédelem

Az illetékes örökségvédelmi hatóság adatszolgáltatása alapján Felsőgagyon a következő értékek állnak országos örökségvédelem alatt:

Műemlék:

1048 [2755] azonosítón R. k. templom (hrsz: 29/1)

Műemléki környezet:

1048 [22657] azonosítón R. k. templom ex-lege műemléki környezete (hrsz: 051, 052/2, 24-32)

V.2. Tájértékek

Felsőgagy Község területét érinti a HUAN20002 Rakaca-völgy és oldalvölgyei nevű Natura 2000-es helyszín, mint kiemelt jelentőségű természetmegőrzési terület.

Az Országos Területrendezési Terv védelmi övezetei közül a „Magterület”, és az „Országos ökológiai folyosó” övezete érinti Felsőgagy közigazgatási területét.

Az Aggteleki Nemzeti Park Felsőgagyon a következő tájértékeket tartja nyilván:

1.) Kilátás a Rakaca völgyre és a Szádelő völgyre

A Felsőgagy-Gagyvendégi-Krasznokvajda útelágazásban, a belterülettől északra.

2.) Római-katolikus templom

A település fölötti dombon álló barokk templom. Egyhajós, egytornyú, lemezzel fedett hajóval és toronysisakkal. A tornyán óra található. Középkori elődjére csupán a szentély északi falába beépített - Gagy Lászlónak emléket állító -1332-ből származó gótikus címeres sírfedlap emlékeztet, amely egyike hazánk legrégebb címeres sírkövének. A mai templom építése 1783-ban fejeződött be, de az 1834. évi földrengés alkalmával erősen megrongálódott templomot véglegesen a későbbi tűzvész után 1838-ban, illetve 1899-ben állították helyre. A háromszakaszos hajó két csehsüvegolt szakaszos, a keskenyebb csehsüvegoltos szentély félkörívvel zárul.

3.) Huszár-kúria és kertje (Arany János utca 12.)

4.) Rétegtani szelvény

Az Arany J. utcából a templomhoz felvezető út kiszélesedő részén.

5.) Képoszlop

Arany J. utca déli oldalán, a Darvas-kúria felé.

6.) Feszület

A polgármesteri hivatal mellett.

7.) Polgármesteri hivatal épülete

1920 körül

8.) Egyedi falukép

A falu főutcája, Rákóczi utca.

9.) Tornácos ház, jellegzetes parasztportával

Régi tornácos ház, jellegzetes parasztportával, gazdasági épületekkel. Füstlyukas tetejű, utca homlokzata fehér, a többi oldalon sárga színű. Az utcai homlokzaton két darab, háromtáblás, háromszemes ablak található. Felújítása miatt a faluképnek is fontos eleme.

10.) Iskolaépület

Rákóczi út 56.

11.) Kovácsoltvas kereszt

A Vörösmarty utca és az Alsógagyra vezető út déli találkozásánál.

12.) Deráziós völgy

Tömegmozgások által létrehozott felszínforma. Szélföld dülő, a belterülettől 1100 méter DNy-ra.

13.) Nádas

Gagyapáti főutcájától É felé nyíló eróziós völgy torkolatában.

14.) Forrásfoglalás

A Darvas-kúria felé vezető út első elágazásánál balra fordulva, az első időszakos vízfolyás medrét követve, délre 100 m.

V.3. Helyi védelem

A település hatályos szabályozási terve (Provincia Kft. Miskolc, Soltész Jánosné felelős tervező) a következő épületeket helyezte égyedi helyi védelem alá.

Lakóház, Rákóczi utca 77. hrsz: 2
Lakóház, Rákóczi utca 76. hrsz: 3
Lakóház, Rákóczi utca 69. hrsz: 12
Lakóház, Rákóczi utca 63. hrsz: 16
Lakóház, Rákóczi utca 57. hrsz: 25
Lakóház, Rákóczi utca 58. hrsz: 26
Lakóház, Rákóczi utca 54. hrsz: 27
Lakóház, Rákóczi utca 51. hrsz: 32
Lakóház, Rákóczi utca 49. hrsz: 34
Lakóház, Arany János utca hrsz: 40
Lakóház, Rákóczi utca 42. hrsz: 98
Lakóház, Rákóczi utca 37. hrsz: 138
Lakóház, Rákóczi utca 34. hrsz: 141

Lakóház, Rákóczi utca 25. hrsz: 151
Lakóház, Rákóczi utca 24. hrsz: 152
Lakóház, Rákóczi utca 21. hrsz: 155
Lakóház, Rákóczi utca 19. hrsz: 157
Lakóház, Rákóczi utca 17. hrsz: 159
Lakóház, Rákóczi utca 16. hrsz: 160
Lakóház, Rákóczi utca 15. hrsz: 160
Lakóház, Rákóczi utca 13. hrsz: 161
Lakóház, Rákóczi utca 12. hrsz: 162
Lakóház, Rákóczi utca 9. hrsz: 165
Lakóház, Rákóczi utca 4. hrsz: 171
Huszár-kúria, hrsz: 46-48



VI. ÉPÍTÉSZETI AJÁNLÁSOK

VI.1. Javaslat helyi védelemre

Helyi védelemre javasoljuk a következőket.

Fölsorolt hivatalos védettség alatt álló objektumok mellett értéknek tartjuk továbbá a következőket:

Építészeti hagyomány:

Csereháti füstlikas, tornácos lakóház

Háromkaréjos tornác

Előtornácos háztípus

Földszintes, utcára merőleges gerincű, 38 fok körüli tetőlejtésű, oldalhatáronálló beépítési mód

Léckerítések (betonlábazattal is)

Kutak

Területi védelemre javasoljuk a település belterületének egészét, de legalább a 2. sz. karakterterületet, illetve a Rákóczi utca keleti oldalát a 6-26. házzszámok között.



Egyedi védelemre javasoljuk a helyi építési szabályzatban védelem alá vont épületeken túl a következő építményeket:

Lakóház, Rákóczi utca 53. hrsz: 30

Arany János utcai képoszlop

Látványvédelem:

- a belterület, a templomdomb látványa
- a táj az egész közigazgatási külterületen

Amennyiben nem valósul meg a teljes belterület helyi védelme, úgy megfontolásra javasoljuk az ellenőrzött falukép érdekében a teljes település meghatározó területbe vonását.



VI.2. Általános ajánlások

Hagyományok őrzése

A település egységes dombvidéki falu arculatát mutatja. Javasolt az egység és az arculat őrzése, az építészeti és arculati minőség megőrzése. Javasolt a falusias jelleg megőrzése. Szinte kizárólagosan előnyben kell létesíteni az utcára merőleges gerincű, füstlikas, vagy kontyolt nyeregtetőt. Javasolt tornác létesítése.

Beépítési mód

Oldalhatáronálló legyen.

Szintszám

A lakóépületek inkább földszintesek legyenek, a tetőterek beépíthetők.

Tető

A tetőnél általában a 38 fok körüli lejtésű javallott. A mediterrán és az amerikai típusú ház 30 fok alatti tetőlejtéssel idegen a táj- és faluképben. Általában a cserépfedés alkalmazását javasoljuk.

Kerítések, kapuk

Javasoljuk a fa léckerítések használatát barna színezéssel.

Középületek

A középületek lehetőleg magas minőségben készüljenek, rangjukhoz méltó domináns középület jelleggel. Amennyiben családi ház, vagy parasztház kerül átalakításra, javasolt kiemelt bejáratok, árkádok alkalmazása a középület jelleg erősítése érdekében.

Anyagok

Javasoljuk a természetes, vagy természetközeli és hagyományos anyagok használatát.

Épületszínek

Az épületek színezésére elsősorban a fehér színt javasoljuk az egység megőrzése érdekében. Másodsorban elfogadhatóak a pasztelszínek is. A harsány színeket pedig kifejezetten tiltani kell.

VI.3. Karakterterületenkénti ajánlások

A két karakterterületen az épületállomány karaktere megegyezik, így külön ajánlásokat nem fogalmazunk meg. Az eltérések a településszerkezetben mutatkoznak csak meg.

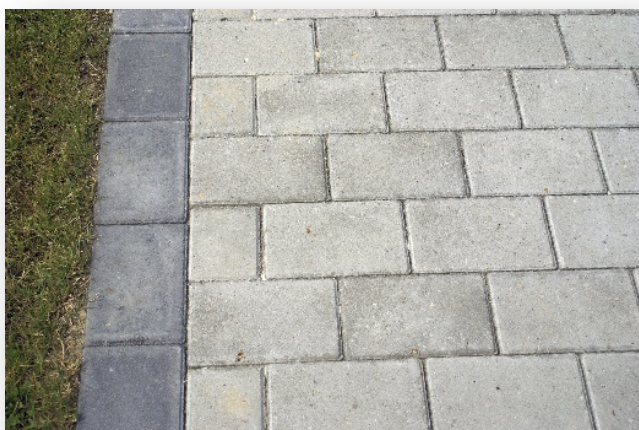
VI.4. Közterületi ajánlások

A közterek formálásánál és az utcabútorok kialakításánál javasoljuk az egyszerű és természetes anyagok és formák használatát.

Javasolt az útszegélyezések, padkák rendbetétele, az árokpartok növényesítése, virágosítása.

Külterületeken is kerüljük a rikító színeket. Az épületek körül fásítás legyen.

Szép példák útburkolatokra, gyalogosfelületek szintbeni elválasztására



Modern, de a hagyományos formákat megidéző lakóházak, melléképületek (más településekről)



Példa más településről falusi léptékű középületre



VI.5. Reklámhordozók, egyéb műszaki berendezések

A településen ma nem gyakorlat a reklámozás, így csak néhány általános javaslatot fogalmazunk meg. Az épületeken elhelyezendő cégfeliratok, cégek arányukban, léptékükben igazodjanak a fogadó épülethez.

Szükség esetén általánosságban a kerítéskapuk oszlopára szerelt cégérjellegű cégtáblákat javasoljuk. Hordozóanyaguk elsősorban fa legyen. Mérete ne haladja meg a 80/60 cm-t.

Épületek, építmények reklámcélú teljes beborítását, színezését kerüljük.

Forrás:

Kiss Lajos: Földrajzi nevek etimológiai szótára 1983.

<https://hu.wikipedia.org>

mapire.eu

Magyarország városai és vármegyéi I. kötet: Abaúj-Torna vármegye és Kassa (Apolló Rt. Budapest 1896)

Népi építészet a Kárpát-medence északkeleti térségében (Miskolc-Szentendre 1989)

Balassa M. Iván: A parasztház története a Felföldön (Miskolc 1994)

Fényes Elek: Magyarország Geographiai Szótára (Pest 1851)

Sárközy Sebestyén - Nováki Gyula: A történeti Abaúj-Torna megye várai (Az őskortól a kuruc korig)

Borsod-Abaúj-Zemplén megye falvainak táji, építészeti arculatvizsgálata (Budapesti Műszaki Egyetem Építésztechnológiai Kar Építészettörténeti és Elméleti Intézet, 1993)

Készítette: Felsőgagy Község Önkormányzata

Polgármesteri Hivatal

3837 Felsőgagy, Rákóczi út 78.

Telefon: +3646442101

E-mail: felsogagy@axelero.hu

Polgármester: Szabó Krisztián

Jegyző: Dr. Kerékgyártó Judit

Készítette: Szunyogh László és Taba Benő

Szerző jogok fönntartva.

Települési főépítész: Taba Benő

Design: Tari László

Fényképek: Taba Benő

Légifotók: Tóth Dávid

