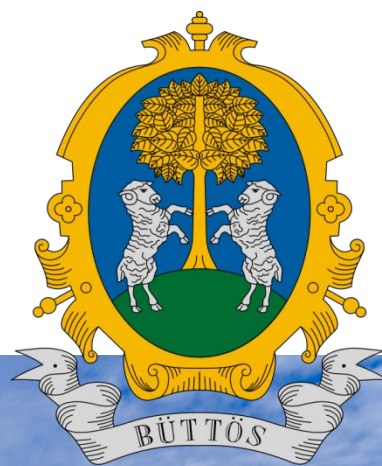




# Büttös

Településképi Arculati Kézikönyv  
2017





## Tartalomjegyzék

### I. Bevezetés, köszöntő

### II. A település bemutatása

II.1. A térség, település helye a térségben

II.2. A település szerkezete

II.3. A település történeti adatai

### III. Településkép, településkarakter

III.1. A táj karaktere

III.2. Az épített környezet általános karaktere

III.3. A lakóépületek építési korszakai

III.4. A hagyományos parasztház

III.5. A XX. század második felének lakóépületei

III.6. Építészeti részletek

III.7. Középületek

III.8. Utcák, terek, közterületek

III.9. Szobrok, fészületek, utcabútorok

III.10. Kerítések

III.11. Melléképületek, gazdasági épületek a lakóportán

III.12. Gazdasági, ipari épületek

III.13. Külterületi épületek

III.14. Reklámhordozók és egyéb műszaki berendezések

III.15. Műszaki infrastrukturális létesítmények

III.16. Növényzet



### IV. Karakterterületek lehatárolása

IV.1. sz. karakterterület: Ófalu

IV.2. sz. karakterterület: Keleti kertalja

IV.3. sz. karakterterület: Nyugati kertalja

IV.4. sz. karakterterület: Szérűskertes

### V. Hivatalosan védett értékek

V.1. Tájértékek

V.2. Örökségvédelem

V.2. Helyi védelem

### VI. Építészeti ajánlások

VI.1. Javaslat helyi védelemre

VI.2. Általános ajánlások

VI.3. Karakterterületenkénti ajánlások

VI.4. Közterületi ajánlások

VI.5. Reklámhordozók, egyéb műszaki berendezések



## I. Bevezetés, köszöntő

A Cserehát szelíd lankái, ligetes erdei rejtik Büttöst. A falu maga is rejtőzködik. Ki az országúton autózva megy keresztül a falun, azt hiheti, az csak annyi, amennyit ott mutat magából. Nem is sejtheti, hogy bentebb micsoda kincset rejt a kis falu. Pedig a falu egykori bölcsője, az ófalurész a természetnek, domborzatnak és az épített környezetnek olyan harmonikus együttélését mutatja, amelyet szinte csak kiszínezett falusi turisztikai prospektusokban látni. Ám, ez itt hamisság nélküli valóság. Ezt mindenkinek látni kell, mert mesés, amilyenre szinte csak álmainkban vágyunk. S nem is említettük még, hogy ez a falu rejt a legszebb csereháti lakóházat is. Azonban, amíg az idelátogatóknak föltöltődési, nyaralási, elvonulási lehetőség, addig az itt élőknek a mindennapi valóság, a hétköznapokkal és ünnepnapokkal együtt. A haza, az otthon. Itt szeretnek és szeretnének, itt akarnak élni.

Mondjuk ezt annak ellenére, hogy a település nehéz napokat él meg. Ránehezedik a „nagyvilágtól” távol lévő apró falvak gondja; munkanélküliség, szegénység, elvándorlás, elöregedés, szolgáltatások hiánya, a modern élet feltételeinek szűkös lehetőségei. Valljuk azonban, hogy külső körülmények nehezítették meg itt az életet, s kívülről próbálják meg elhíttetni, hogy ezen a vidéken nem lehetséges XXI. századi életminőség. Miközben nagyon is. A külvilágnak, a társadalomnak és az államnak is felelőssége, hogy itt is megkapják az állampolgárok, ami jár, hogy legalább a külső körülmények ne nehezítsék a megmaradást, az ittélést. Aki ide jön, megérezheti a hely, a település különlegességét. Ahogy az itt lakók is érzik. Hisszük, hogy a hely, Büttös, varázsával különleges erőt ad nekik is a megmaradáshoz.

Reményeink szerint a maga eszközeivel jelen arculati kézikönyv is e célt szolgálja, amelyet a 2016. évi LXXIV. törvény felhatalmazása és kötelezése révén készítünk, s amelyben szeretnénk megmutatni a csereháti Büttös építészeti és környezeti értékeit, meghatározni, azonosítani a település karakterét, annak jellegzetes jegyeit. Ezáltal útmutatóként is szolgálni az itt tervezett építésekhez, a településképi, a környezet alakításához mindenkinek, a település polgárainak, döntéshozóinak, szakembereknek.



## II. A TELEPÜLÉS BEMUTATÁSA

### II.1. A térség, település helye a térségben

A Cserehát az Északi-középhegység kelet-nyugati irányú láncolatában a Zempléni-hegységet és a Bükköt összekötő dombvidék. Észak-déli viszonylatban a Gömör-Szepesi Érchegység és az Alföld között képez átmenetet. Nagyrészt erdőkkel borított, nevét is a ma is sok helyen megtalálható csertölgyesekről kapta. A Hernád és a Sajó, Bódva folyók völgyei között terül el. A dombvidék átlagos magassága 250-300 m.

A terület Trianon előtt a Kassa központú Abaúj-Torna vármegyéhez, azon belül legnagyobb részben a Szepesi székhelyű Csereháti, kisebb részben a Szikszói és a Tornai járáshoz tartozott. A Kárpát-medence egykori közigazgatási egységei a környezeti, domborzati, természeti adottságokhoz igazodóan alakultak ki, így leszögezhető, hogy Trianonnal a térség leszakadt, északra lévő, ma Szlovákiához tartozó természetes központjairól. Észak felé a határ, az ország belseje felé pedig a távolság és a vidék magára hagyása tette elzárttá.



A Cserehát dombvidékét patak völgyek szabdalják. Egyik legfontosabb, kelet-nyugati irányban szinte az egész tájegységet átfogó, ezáltal fő közlekedési útvonalat is jelentő széles völgye a Rakaca patak völgye. Ebből a völgyből merőlegesen nyílnak észak felé újabb kisebb völgyek, amelyekben utak indulnak észak felé. Egy-egy ilyen völgybejáratnál, a Rakaca patak északi oldalán falvak települtek meg, ahogyan egykoron Büttös is.

A korábbi évszázadokban a vidéket gráfszerűen hálózták be az utak, minden település minden irányban összeköttetésben állt a szomszédaival, akkor is, ha az utaknak keresztül kellett kapaszkodniuk egy-egy dombháton is. Modern úttá azonban elsősorban az észak-déli völgyi utak épültek ki, így a hálózat többi eleme földút maradt, a térség közlekedési hálózata egysíkúvá vált.

## II.1. A település szerkezete

A település eredetileg különleges egyutcás völgyi falu volt. Azaz, hogy kétutcás, mert épp az a különlegessége, hogy a patak középen folyt, az utca meg a patak mindkét oldalán futott, mindkettőn egyoldalas beépítéssel. Ez a szerkezet nem szokatlan a Csereháton, de Büttösön nagyon festői együttest eredményezett a középben kialakult ligetes patakmente.

A régi katonai térképek is elárulják, hogy a Rakaca patak nagy vízjárta területei miatt kezdetekben a Rakaca-völgy mentén nem volt megtelepülés, a vizek szabályozása után, csak a XX. században, annak is inkább a második felében, terjeszkedett a falu az ott futó út mellé is. Akkor is inkább az út északi, kevésbé vízjárta oldalára, így ez az utca ma is „féloldalas”. Először a Keleti Kertalja, majd a Nyugati épült ki, ez utóbbi aztán kiterjeszkedett a kányi elágazáson túlra is.

### *Első katonai felmérés (1763-1787)*



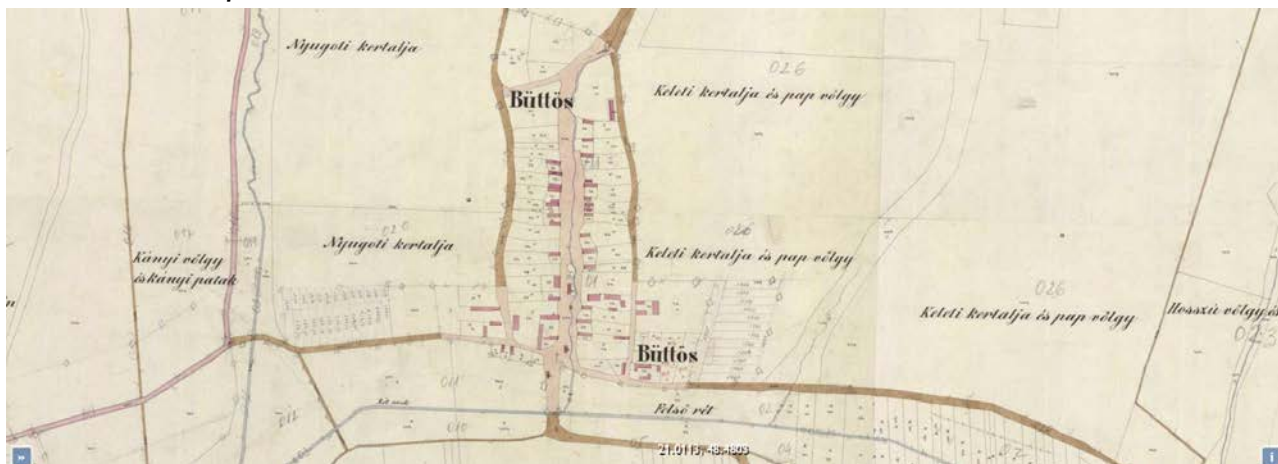
### *Második katonai felmérés (1806-1869)*



### Magyarország katonai felmérése (1941)



### Kataszteri térkép (1868)



## II.1. A település történeti adatai

A település első ismert okleveles említése 1282-ből való. Első ismert tulajdonosai a Hontpázmány nembéli Jánoky család a XIV. század közepén. E század végén a Vajdai család is birtokolta, akik nevüket a szomszédos településről vették, s akik közül Vajday Demeter veszprémi püspök is volt. Még 200 év után is, a XVI. században, a Jánoky és a Vajday család voltak a birtokosai. (Sőt, a Jánokyak birtoklásáról még a XIX. századból is tudunk.) A XV. században a Gagyvidéket uraló Gagy László birtokolta, akinek sírköve, amely hazánk egyik legrégebbi címeres sírköve, ma is látható a felsőgagyai templom falába falazottan. A Rákóczi-szabadságharc végére elnéptelenedett, 1732 után települt be újból.



Fényes Elek 1851-es leírása szerint a falunak akkor 161 lakosa volt:

*„Büttös, magyar-orsz falu, Abauj vgyében, 122 r. kath. 3 evang., 17 ref., 19 zsidó lak. F. u. többen.*

1896-ban 84 házban 496 magyar lakosa volt. Napjainkra a házak száma nem változott, de a lakosság megfeleződött; 148 lakosa és 100 háza van. (2017. KSH).

A település közigazgatási területe 1818 hektár.

A XX. században szeszgyára is volt, ennek ma már csak a hűlt helye van meg.

Büttös egykor Abaúj-Torna vármegye Csereháti, ma Borsod-Abaúj-Zemplén megye Szikszói járásához tartozik.

### III. TELEPÜLÉSKÉP, TELEPÜLÉSKARAKTER

#### III.1. A táj karaktere

A Gagyvendégit övező táj részben erdős, részben művelés alá vont dombvidék.







### III.2. Az épített környezet általános karaktere

A település egésze földszintes, oldalhatáronálló.



### III.3. A lakóépületek építési korszakai

Miután a település épületállományának a döntő többségét a lakóházak teszik ki, így ezek különböző generációi jelentik a leghangsúlyosabb karakterképző építészeti elemet.

A történelem folyamán, általában véve, magyar falu épületállománya és így arculata, többször is változott. Büttös építészete többé-kevésbé igazodott, megfelelt az általános trendnek, de tapasztalhatók eltérések is.

A XIX. század végéig általában a magyar falusi parasztház többnyire földfalazatú (vályog, vert, v. tapasztott), esetleg kőfalazatú, szalma-, zsúp-, fa- és egyéb növényeredetű fedéssel ellátott, hagyományosan kettő-, vagy háromszatú, tornác nélküli.

### III.4. A hagyományos parasztház

A magyar népi kultúra fénykorában XIX. század végén országosan is megújul a magyar parasztház, változatlan alaprajzi kialakítással, de már jellemzően téglafalazattal, cserépfedéssel és ami a legfontosabb, tornáccal újul meg.

A XX. század fordulóján kezdik többségében fölváltani a fatornácokat a falazott oszlopokkal kialakítottak.



Föltehetően ekkor alakul ki az egész Cserehátra jellemző füstlikas, ritkábban (inkább a tornai részen) kontyolt, utcára merőleges gerincű nyeregtetővel fedett, tornácos parasztház. A tornác már általában falazott oszlopos.

Föltételezésünk szerint, amíg a faoszlopok voltak használatban, addig általánosan elterjedt lehetett az előtornác, azaz a tornác befordítása az utcai, rövidoldali homlokzat elé is. A faoszlop falazottra váltásának egyik lépcsője, amikor csak a legelső, a sarkon lévő oszlop falazott (ez esetben nincs előtornác), s a többi megmaradt fának. Így az utca felé módosabb homlokzatot mutat a ház.

Arra is van azonban példa, hogy az előtornác is falazott oszloppal valósul meg.

Ez, az előbbieken taglalt XX. század eleji parasztháztípus nagy számban fönmaradt, s ma ez testesíti meg a hagyományt Büttösön.

Egy sajátos, tovább fejlődött csereháti lakóházváltozat, a középtornácos típus. Itt a ház utcai végén a tornácot elfoglalja az utcai két szoba. Ez a típus viszonylag kései, az egész vidéken keveset találunk belőle, akkor is általában a települések szélén.







### III.5. A XX. század második felének lakóépületei

A szocializmus időszakának elején még a hagyományos formájú házakat építették, csak kevésbé díszes formában. Utána két nagy átépülési hullám következett országosan a magyar falu arculatában, ezek azonban Büttöst érdemben nem érintették. Az elzártság miatt csak egy-két ház épült a faluban ebben az időszakban, de azok sem önálló telepszerűen, hanem korábbi parasztházak elbontásával azok helyén.

#### A „Kádár-kockák”

A magyar falu első nagy szocialista időbeli átépülési hulláma, az 1950-60-as évek sáttortetős, kb. 10x10 m alapterületű kockaházai, az újonnan „Kádár-kockáknak” nevezett családi házak. Elmondható, hogy ma ez a legjellemzőbb az átlagos magyar falu képében, Büttösön azonban csak pár ilyen ház.

#### 1970-80-as évek házai („OTP-lakások”)

Az 1970-1980-as években általánossá vált a központi títustervek alapján történő családi ház-építés. Ezeket a házakat közönségesen OTP-háznak is nevezik. Jellemzően emeletesek, az addigi léptéket meghaladóak voltak. Épp ezért, meg a finanszírozási feltételeknek és a hirtelen demográfiai növekedésnek is köszönhetően ezek általában új osztású tömbökben valósultak meg. Valószínűleg hiba volt az akkori falusi lakosság terelése a nagy anyagi áldozattal járó, többgenerációs szintes házak építése felé. Ezek az épületek később, a fiatalok elköltözésével, sokszor kihasználatlan monstrumok lettek. Büttösön azonban ebből is csak egy-kettő épült meg.



## Kortárs építészet

Sajnos, kortárs családi ház a faluban alig akad, inkább felújítások fordulnak elő, de azok is csak elenyésző számban.



### III.6. Építészeti részletek

#### Tornác

A térségben jellegzetes tornácforma a háromkaréjú (v. más néven lóhereívű) boltíves nyílású. Ez a tornáctípus szinte egész Észak-Magyarországon nagyszámban előfordul, Borsodtól Zemplénig. Eredetére biztos forrásunk nincs, de föltételezzük, hogy a görög-katolikusok fejezték ily módon ki hovatartozásukat házukon is. Ezzel szemben a református és római katolikus magyarság inkább egyenes záródású tornácokat épített.



Mivel már a XIX. században is többségében magyarok lakta település volt, többségében egyenes záródású tornácok épültek, háromkaréjos tornáccal nem találkozunk. Külön érdekesség, hogy ma viszont a görög-katolikusoknak van templomuk a faluban. A tornácoszlopok általában falazottak, négyszög keresztmetszetűek és díszítetlenek, tagozat (fejezet, lábazat) nélküliek. Elsősorban a lejtős terepen (leesés ellen) előfordul a falazott mellvéd. Az országos jelenséggel ellentétben ezen a vidéken a tornácok sehol sem kerültek utólagos beüvegezésre.

#### Tető

Bár a Csereháton, s így Büttösön is inkább a füstlikas kialakítású tető jellemző, nagy számban fordul elő a teljes kontyolás is. Az oromfalas megoldás viszont egyáltalán nem jellemző.

A házak füstlikas oromzatai deszkázottak, bennük fűrészelt évszám, vagy egyéb motívum, pl. kereszt, vagy kettőskereszt.

A tetők fedése jellemzően cserép, vagy azbesztes szabványpala. A régebbi fazsindelyre és természetes palafedésre nem találunk példát. A bitumenes zsindelyes, vagy a trapézlemezes fedés idegen a környezetben.





## Nyílászárók

A hagyományos XX. század eleji parasztházak ablakai szép mives asztalosmunkák.





### Vakolatarchitektúra

A vakolatarchitektúra (vakolt díszítés) nem túlságosan elterjedt, az épületek általában egyszerűek, díszítetlenek. Nem is volt szükség a díszítésre, mivel aházak arányossága már egyszerűségében is harmonikus szép megjelenést eredményezett. Az 1950-60-as években utólag rákerült néhány épületre a „Kádár-kockákon” szokásos vízszintes csíkozás, s bár ezek megszokottak, elfogadottak lettek napjainkra, nem eredetiek.

### Színezés

Hagyományosan a parasztházak fehérre meszeltek voltak. Napjainkra jelentősen átszínezésre kerültek, eleinte az 1950-es évek 3 fő földes szín típusára (vöröses barna, szürke, okker), majd más színekre is. Nem idegen a színezés, de az eredeti házakhoz az eredeti fehér szín illik leginkább. Nem találtunk eredeti példát a térség más falvaira egyébként jellemző vöröses barna színezésre, lehetséges, hogy itt ez nem volt hagyomány.

Egy újkeletű jelenség az előkertben kialakított árkádos bejáró, ez azonban nem tekinthető hagyományosnak.



### III.7. Középületek

A XX. századig a magyar falu szinte egyetlen középülete a templom volt, illetve ide számíthatjuk a kúriákat, paplakokat is. Ha voltak is egyéb közösségi funkciók, pl. kocsmá, azok is inkább lakóházakban, vagy azokhoz hasonló épületekben nyertek elhelyezést.

A modernizációval a XX. századra megjelentek egyéb középületek is, a paletta színesedett.

#### Szagrális épületek

A településen eredetileg templom nem volt, a görög-katolikus templomot a XX. században alakították ki az iskolából, a tornyot 1997-ben építették hozzá.



## Kúriák

A szeszgyáros Czinner-családnak állt itt kúriája, amely ma közösségi funkciót lát el, s jelentősen át lett alakítva.



## Egyéb középületek

A modernizációval a XIX-XX. század fordulóján más középületek is megjelentek. A kezdeti középületek eleinte lakóházakban kerültek kialakításra, majd a már konkrétan erre a célra létesített épületek első típusa abban különböztette meg magát a lakóházaktól, hogy keresztbefordítva, az utcával párhuzamosan nyert elhelyezést.



### III.8. Utcák, terek, közterületek

#### Útkialakítások, keresztmetszetek

Az ófalu utcája (Dózsa György utca) a közepén folyó patakkal, két partján ligetes zöldterülettel különleges és rendkívüli szélességű.



A Rakaca menti utca hagyományos falusi főutca képét mutatja.

A kányi útelágazásban szép teresedés található.







### III.9. Szobrok, fészületek, utcabútorok









### III.10. Kerítések

A hagyományos kerítés fából készült, köszönhetően a környező erdők biztosította alapanyagának. Ezek jellemzően áttört léckerítések. Hagyományosnak tekinthető a beton lábazattal beton oszlopok közötti lecezett mezős kialakítás. A leceket hagyományosan barnára, vagy zöldre festették.







A XX. század polgárosultabb, drót-, vagy sodronyfonatos mives kerítéstípusok a településen jellemzően nem jelentek meg. A Dózsa György utcán hagyományos szép kerítések találhatóak. A Petőfi utcán a különböző kerítések néhol zavaros összképet mutatnak.



### III.11. Melléképületek, gazdasági épületek a lakóportán

Több portán megtalálhatók a lakóházak mögött a gazdasági épületek. A magyar falusi porta hagyományaihoz illően a lakóház folytatásában, hosszanti irányban. Több helyen megvan az egykori nyári konyha is. Keresztbe fordított csűr, pajta nem jellemző.



A portákon sok helyen megvannak még az egykori kutak. A Dózsa György utca különlegessége a közterületi kutak sora.







### III.12. Gazdasági, ipari épületek

A szeszgyár már nincs meg. A Petőfi utca déli oldalán több új vállalkozás nyitott telephelyet.





### III.13. Külterületi épületek

A hagyományos külterületi gazdasági épületek semleges, földközeli színeikkel harmonikusan belesimulnak a tájba.



### III.14. Reklámhordozók és egyéb műszaki berendezések

Mivel a településen kevés a cég, a vállalkozás, így cégek, cégfeliratok csak elenyésző számban, reklámhordozók szinte egyáltalán nem találhatók.



### III.15. Műszaki infrastrukturális létesítmények



Jelentős a vízfolyások szerepe a településszerkezetben, az utak szinte mindenütt ezek mentén futnak. Így nagy jelentőségűek az ezeken átkelési lehetőséget biztosító hidak. A hidaknak általában nincs méltó hídfőjük.





## Átereszek





### III.16. Növényzet

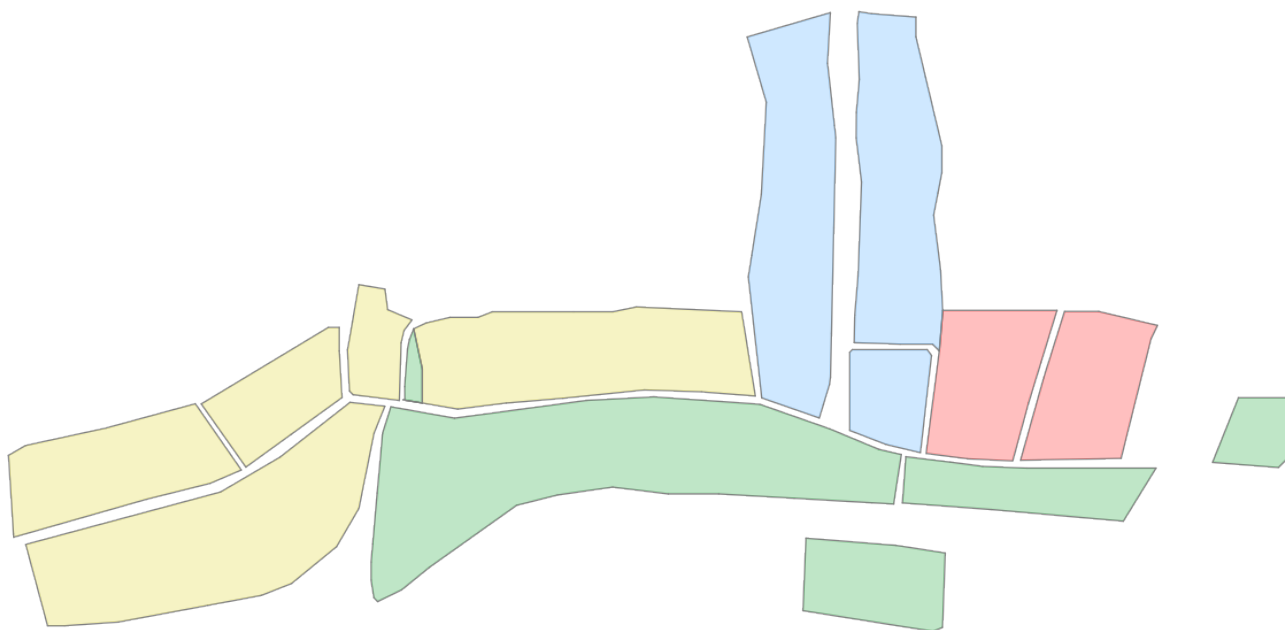


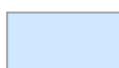
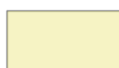







## IV. KARAKTERTERÜLETEK LEHATÁROLÁSA



-  IV.1. sz. karakterterület: Ófalu
-  IV.2. sz. karakterterület: Keleti kertalja
-  IV.3. sz. karakterterület: Nyugati kertalja
-  IV.4. sz. karakterterület: Szérűskertes



## V. Hivatalosan védett értékek

### V.1. Örökségvédelem

Az illetékes örökségvédelmi hatóság adatszolgáltatása alapján Felsőgagyon a következő értékek állnak országos örökségvédelem alatt:

Műemlék:

10357 [2710] azonosítón Lakóház, Petőfi utca 12. (hrsz: 23)

Régészeti lelőhely:

75561 azonosítón Krasznokvajdai út (hrsz: 063)

15941 azonosítón Dózsa György út 25. (hrsz: 085/30, 105, 23, 66, 72-74, 76-81)

### V.2. Tájértékek

Felsőgagy Község területét érinti a HUAN20002 Rakaca-völgy és oldalvölgyei nevű Natura 2000-es helyszín, mint kiemelt jelentőségű természetmegőrzési terület.

Az Országos Területrendezési Terv védelmi övezetei közül a „Magterület”, és az „Országos ökológiai folyosó” övezete érinti Mezőzombor közigazgatási területét.

Az Aggteleki Nemzeti Park Mezőzomborban a következő tájértékeket tartja nyilván:

1.) Görög-katolikus templom

*A volt iskolaépülethez 1997-ben a helyiek adományából építettek templomtornyot. Cseréptetős, szürkésfehér épület. A torony sötét lila lemezzel borított. A templom mellett trifóriumos kökereszt ezüstszerű korpusszal.*

2.) Harangtorony a Dózsa György utcán

3.) Cziner család egykori kastélya XIX. század

*A Cziner család egykori kastélya inkább kúria jellegű, egyszintes, barokk, erősen átalakított, cseréptetős épület, két kiugró oldalszárnyal. A két szárny sötét homlokzatának két oldalán fehér vakolatpilaszter. A háromtáblás, háromszemes ablakokat fehér vakolatdísz övezi. Egykor tanácsháza is volt.*

4.) Emlékmű a Dózsa Gy. és Petőfi utca sarkán

*Termésköből kialakított, lépcsőzetes talapzatú, II. világháborús emlékmű, két fekete márványtáblával. Feliratuk: „Büttös község hősi halottai I. világháború” ill. „Büttös község hősi halottai II. világháború”, valamint az áldozatok nevei. Gondozott, jó állapotú, kis kert veszi körül.*

5.) Feszület A Petőfi utca szemerei útelágazásában 1909

6.) Rétegforrások

*Gazdák-partja dűlő, a belterülettől DK-re, a Rakaca-patak D-i oldalán található.*



### V.3. Helyi védelem

A TAK készítésekor a Helyi Építési Szabályzat nem állt rendelkezésünkre, így a helyileg védett értékeket nem tudjuk felsorolni.

## VI. ÉPÍTÉSZETI AJÁNLÁSOK

### VI.1. Javaslat helyi védelemre

Helyi védelemre javasoljuk a következőket.

Fölsorolt hivatalos védettség alatt álló objektumok mellett értéknek tartjuk továbbá a következőket:

Építészeti hagyomány:

Csereháti füstlikas, tornácos lakóház

Háromkaréjos tornác

Előtornácos háztípus

Földszintes, utcára merőleges gerincű, 38 fok körüli tetőlejtésű, oldalhatáronálló beépítési mód

Léckerítések (betonlábazattal is)

Kutak

Területi védelemre javasoljuk:

1. sz. karakterterület Ófalu

Egyedi védelemre javasoljuk

Feszület a Petőfi utca elején

Kápolna és feszület a Dózsa György utcán

Dózsa György utcai kutak

Templom

Lakóház, Dózsa György utca 8.

Lakóház a Petőfi utcán a Dózsa György utca torkolatánál

Lakóház, Petőfi utca 12.



Látványvédelem:

a belterület, a templomdomb látványa;

a táj az egész közigazgatási külterületen.



Amennyiben nem valósul meg a teljes belterület helyi védelme, úgy megfontolásra javasoljuk az ellenőrzött falukép érdekében a teljes település meghatározó területbe vonását.

## VI.2. Általános ajánlások

### Hagyományok őrzése

A település egységes dombvidéki falu arculatát mutatja. Javasolt az egység és az arculat őrzése, az építészeti és arculati minőség megőrzése. Javasolt a falusias jelleg megőrzése. Szinte kizárólagosan előnyben kell létesíteni az utcára merőleges gerincű, füstlikas, vagy kontyolt nyeregteret. Javasolt tornác létesítése.

### Beépítési mód

Oldalhatáronálló legyen.

### Szintszám

A lakóépületek inkább földszintesek legyenek, a tetőterek beépíthetők.

### Tető

A tetőnél általában a 38 fok körüli lejtésű javallott. A mediterrán és az amerikai típusú ház 30 fok alatti tetőlejtéssel idegen a táj- és faluképben. Általában a cserépfedés alkalmazását javasoljuk.

### Kerítések, kapuk

Javasoljuk a fa léckerítések használatát barna színezéssel.

### Középületek

A középületek lehetőleg magas minőségben készüljenek, rangjukhoz méltó domináns középület jelleggel. Amennyiben családi ház, vagy parasztház kerül átalakításra, javasolt kiemelt bejáratok, árkádok alkalmazása a középület jelleg erősítése érdekében.

### Anyagok

Javasoljuk a természetes, vagy természetközeli és hagyományos anyagok használatát.

### Épületszínek

Az épületek színezésére elsősorban a fehér színt javasoljuk az egység megőrzése érdekében. Másodsorban elfogadhatóak a pasztelszínek is. A harsány színeket pedig kifejezetten tiltani kell.



### VI.3. Karakterterületenkénti ajánlások

A karakterterületeken az épületállomány karaktere megegyezik, így külön ajánlásokat nem fogalmazunk meg. Az eltérések a településszerkezetben mutatkoznak meg.

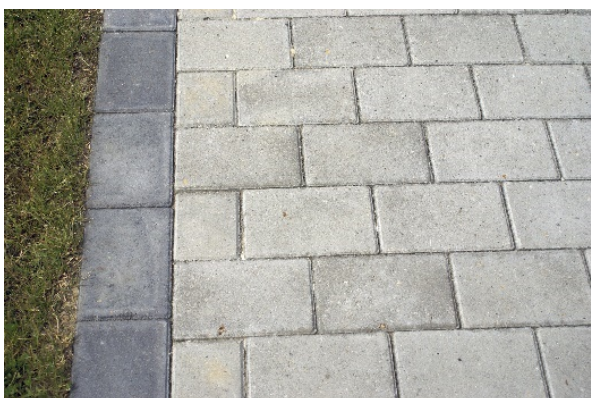
### VI.4. Közterületi ajánlások

A közterek formálásánál és az utcabútorok kialakításánál javasoljuk az egyszerű és természetes anyagok és formák használatát.

Javasolt az útszegélyezések, padkák rendbetétele, az árokpartok növényesítése, virágosítása.

Külterületeken is kerüljük a rikító színeket. Az épületek körül fásítás legyen.

Szép példák útburkolatokra, gyalogosfelületek szintbeni elválasztására



Modern, de a hagyományos formákat megidéző lakóházak, melléképületek (más településekről)



Példa más településről falusi léptékű középületre



### VI.5. Reklámhordozók, egyéb műszaki berendezések

A településen ma nem gyakorlat a reklámozás, így csak néhány általános javaslatot fogalmazunk meg. Az épületeken elhelyezendő cégfeliratok, cégek arányukban, léptékükben igazodjanak a fogadó épülethez.

Szükség esetén általánosságban a kerítéskapuk oszlopára szerelt cégérjellegű cégtáblákat javasoljuk. Hordozóanyaguk elsősorban fa legyen. Mérete ne haladja meg a 80/60 cm-t.

Épületek, építmények reklámcélú teljes beborítását, színezését kerüljük.

**Forrás:**

Kiss Lajos: Földrajzi nevek etimológiai szótára 1983.

<https://hu.wikipedia.org>

mapire.eu

Magyarország városai és vármegyéi I. kötet: Abaúj-Torna vármegye és Kassa (Apolló Rt. Budapest 1896)

Népi építészet a Kárpát-medence északkeleti térségében (Miskolc-Szentendre 1989)

Balassa M. Iván: A parasztház története a Felföldön (Miskolc 1994)

Fényes Elek: Magyarország Geographiai Szótára (Pest 1851)

Sárközy Sebestyén - Nováki Gyula: A történeti Abaúj-Torna megye várai (Az őskortól a kuruc korig)

Borsod-Abaúj-Zemplén megye falvainak táji, építészeti arculatvizsgálata (Budapesti Műszaki Egyetem Építészmérnöki Kar Építészettörténeti és Elméleti Intézet, 1993)

Készítette: Büttös Község Önkormányzata

Krasznokvajdai Közös Önkormányzati Hivatal

3821 Krasznokvajda, Scholtz Albin tér 3.

Telefon: +3646458116

E-mail: [hivatal@krasznokvajda.hu](mailto:hivatal@krasznokvajda.hu)

Polgármester: Vaszily István

Jegyző: Dr. Kerékgyártó Judit

Készítette: Szunyogh László és Taba Benő

Szerző jogok fönntartva.

Települési főépítész: Taba Benő

Design: Tari László

Fényképek: Taba Benő

Légifotók: Tóth Dávid

Betűtípus: Aller, Aller Display

